

INTEX® GEBRUIKSAANWIJZING**ZR200 Oplaadbare zwembadstofzuiger**

Model CL2508I 7,2V --- IPX8 MAX. WATERTEMPERATUUR 35 °C
ALVORENS DIT ARTIKEL TE GEBRUIKEN, LEES EERST DE INSTRUCTIES EN VOLG ZE OP

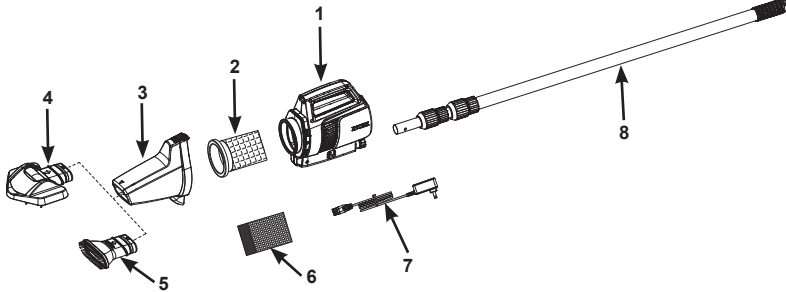
**WAARSCHUWING**

- Het opzetten en afbreken dient alleen te gebeuren door een volwassene. Dit product is geen speelgoed.
- Dit apparaat mag niet door **kinderen** worden gebruikt. Reiniging of onderhoud mag niet door kinderen worden uitgevoerd.
- Dit apparaat is geen speelgoed, laat kinderen dit niet zonder toezicht gebruiken.
- Het apparaat mag alleen van een zeer lage veiligheids spanning worden voorzien die met de spanning op het typeplaatje van het apparaat overeenstemt.
- Gebruik het apparaat niet als deze beschadigd is. Vervang beschadigde onderdelen onmiddellijk.
- Deze zwembadstofzuiger creëert zuigkracht. Houd haar, losse kleding, vingers en alle lichaamsdelen uit de buurt van de openingen en bewegende onderdelen.
- Gebruik alleen accessoires en reserveonderdelen die in deze handleiding worden genoemd.
- Haal de stekker uit het stopcontact wanneer u dit product gedurende een lange periode niet zult gebruiken.
- Laat dit product nooit in het water achter wanneer het is uitgeschakeld of de batterijen leeg zijn.
- Gebruik dit product niet voor het openen van uw zwembad (begin van het seizoen). Dit product is alleen ontworpen om uw zwembad of spa regelmatig te onderhouden. Gebruik het niet voor het reinigen van langdurig opgehoopt en hardnekkig vuil zoals aan het begin van het zwembadseizoen.
- Dit product is ontworpen voor gebruik onder water. Het moet worden ondergedompeld om juist te werken. Gebruik dit product niet als een stofzuiger voor algemene doeleinden.
- Gebruik dit product niet zonder de filterzak en/of behuizing.
- Zuig geen scherpe voorwerpen op, deze kunnen de filterzak beschadigen.
- Zuig geen giftige stoffen, brandbare of ontvlambare vloeistoffen, zoals benzine, op en werk niet in een omgeving waar er explosieve of brandbare dampen aanwezig zijn.
- Laat geen voorwerp in een opening van dit apparaat vallen of steek er niets in. Houd alle openingen vrij van bladeren, vuil of andere stoffen die de waterstroom kunnen beperken.
- Schakel het apparaat altijd uit en haal de stekker uit het stopcontact vóór reiniging, onderhoud of vervanging van de filterzak.
- Laad het product niet op met een beschadigde oplader.
- Laad het product op in een schone en droge binnenruimte. Stel het product tijdens het opladen niet bloot aan regen of extreme temperaturen en raak het niet met natte handen aan. Laad het product nooit op wanneer het in werking is.
- Dit product bevat verzegelde, niet-vervangbare nikkelmetaalhydride (Ni-MH) oplaadbare batterijen. Na gebruik dit apparaat niet wegwerpen in de reguliere afvalbak, container, of d.m.v. verbranding daar de ingebouwde batterij kan gaan lekken of exploderen. Gooi de batterijen altijd volgens de lokale voorschriften weg.
- Dit product dient alleen gebruikt te worden voor de doeleinden zoals omschreven in deze handleiding.
- Het opladen moet worden uitgevoerd volgens de instructies in de paragraaf "De batterij opladen".

VOLG DEZE REGELS EN ALLE INSTRUCTIES OM SCHADE AAN BEZIT OF ANDERE VERWONDING TE VOORKOMEN.

BEWAAR DEZE HANDLEIDING GOED

ONDERDELENLIJST

**128
IO**


LET OP: Tekening dient slechts ter verduidelijking. Kan afwijken van bijgesloten product.
Niet op schaal.

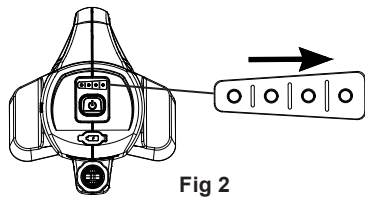
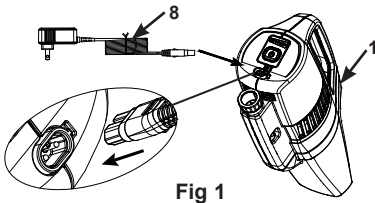
NR.	OMSCHRIJVING	AANTAL	SPARE PART NR.
1	BEHUIZING MET NIET VERVANGBARE BATTERIJ	1	13269
2	FILTERZAK MET PAKKING	1	13268
3	DEKSEL VAN DE BEHUIZING	1	13275
4	GROTE STOFZUIGBORSTEL	1	13271
5	ZUIGMONDSTUK	1	13272
6	MICRO-FILTERZAK	1	13253
7	OPLADER	1	13274
8	ALUMINIUM TELESCOOPSTEEEL	1	13270

Algemeen:

- Het duurt circa 5-6 uur voordat het apparaat volledig is opgeladen. U kunt het apparaat vervolgens circa 100 minuten gebruiken.
- Zorg dat de laadaansluiting op het product droog is voordat u start met opladen.

De batterij opladen:

1. Steek de stekker van de oplader in een stopcontact en sluit het ander uiteinde aan op de laadaansluiting van de behuizing (1). Zie figuur 1. Het controlelampje brandt.
2. Tijdens het opladen knippert en brandt het batterijcontrolelampje afhankelijk van het resterend batterijvermogen. Vier lampjes geven een volle batterij aan; drie lampjes geven een hoog batterijvermogen aan; twee lampjes geven een laag batterijvermogen aan en als er één lampje knippert, geeft dit aan dat de batterij moet worden opgeladen. Zie figuur 2. **LET OP:** Voor het eerste gebruik of na een langdurige opslag moet het apparaat 6 uur worden opgeladen voordat het gebruikt mag worden.



BEWAAR DEZE HANDLEIDING GOED

Installatie:

1. Plaats de filterzak met pakking (2) in de behuizing (1). Zie figuur 3.1.
Voor het opzuigen van fijne kleine deeltjes: stop de microfilterzak (6) in de filterzak met pakking (2). Zorg ervoor dat de microfilterzak over de pakking van de filterzak (2) is "gewikkeld". Plaats vervolgens de volledige filterzak met de microfilterzak in de behuizing. Zie figuur 3.2.
2. Plaats het deksel (3) op de behuizing (1). Zie figuur 3.3.
LET OP: Wanneer u het deksel (3) van de behuizing verwijdert, druk op de veerknop om de het deksel van de behuizing los te maken. Zie figuur 3.4.

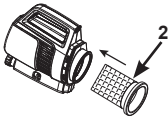


Fig 3.1

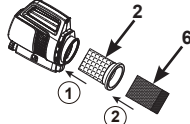


Fig 3.2

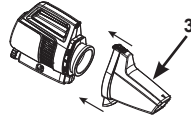


Fig 3.3

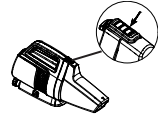


Fig 3.4

3. Plaats de gewenste zuigmond op het deksel van de behuizing. Zie figuur 4.
LET OP: Zorg ervoor dat de pijl op het deksel (3) van de behuizing overeenkomt met de pijl op de borstelkop (4) of zuigmondstuk (5).

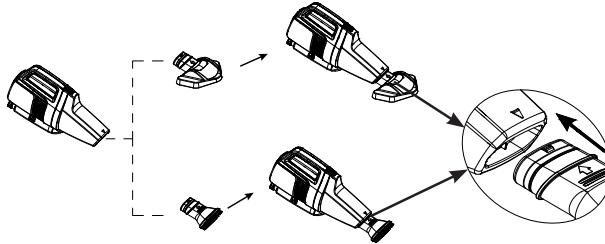


Fig 4

4. Maak de aluminium steel (8) vast door de veerknoppen in te drukken en de steel vervolgens in de handgreep van de behuizing (1) in te brengen. Controleer of de knoppen in de gaten "klikken". Pas de lengte van de steel aan door elk deel los te maken, uit te trekken en vervolgens opnieuw vast te zetten. Zie figuur 5.

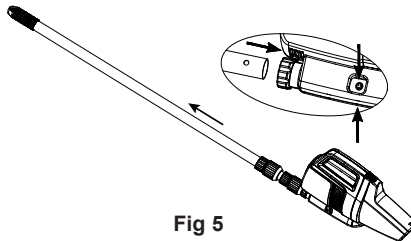


Fig 5

BELANGRIJK

De stofzuiger werkt alleen wanneer deze in water is ondergedompeld. Water dat langs de zijkant van de behuizing stroomt geeft aan dat het product in werking is.

BEWAAR DEZE HANDLEIDING GOED

In gebruik nemen:

1. Zorg er eerst voor dat de laadaansluiting goed is afgedekt met de rubberen flap. Zie figuur 6. Druk op de aan/uit-knop en het batterijcontrolelampje brandt. Plaats de reiniger vervolgens in het water. Zie figuur 6.1. Naarmate het apparaat wordt gebruikt neemt het aantal brandende batterijcontrolelampjes af om de status van de batterij weer te geven. Wanneer er nog slechts één batterijcontrolelampje knippert moet u het apparaat onmiddellijk opladen. Als dit niet gebeurt knippert het lampje enkele minuten, stopt de motor met draaien en dooft het controlelampje. Zie figuur 6.2. Druk op de aan-/uitknop om de laadstatus van de batterij weer te geven.
LET OP: Schakel de aan-/uitknop altijd uit wanneer het apparaat niet wordt gebruikt of tijdens langdurige opslag om schade aan de batterij te voorkomen.

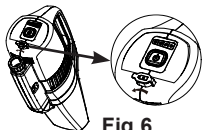


Fig 6



Fig 6.1

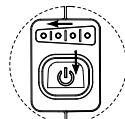


Fig 6.2

2. "Veeg" voorzichtig over het oppervlak van de spa of het zwembad om het vuil te verwijderen.
3. Controleer en ledig de filterzak/micro-filterzak regelmatig tijdens en na elk gebruik.
4. Voer bovenstaande vermelde installatiestappen omgekeerd uit om de filterzak/micro-filterzak te verwijderen en te ledigen.
LET OP: Spoel de behuizing, deksel en filterzakken af met behulp van een tuinslang voordat u het product opnieuw in elkaar zet.

Onderhoud en opbergen:

1. Schakel de stofzuiger uit voordat u het reinigt of onderhoudt. Controleer alle onderdelen regelmatig op schade. Vervang beschadigde onderdelen onmiddellijk.
2. Voer de installatiestappen omgekeerd uit om de stofzuiger uit elkaar te halen. Reinig alle onderdelen met water en zorg dat alle onderdelen volledig droog zijn voordat u het product opbergt.
3. Berg het artikel en toebehoren op in een droge ruimte bij een temperatuur tussen 0° – 40°C (32° – 104°F).
4. Voor een langere levensduur van de accu, laad de accu op voor een langdurige opslag en laad deze vervolgens elke 3 maanden op.
5. Gebruik de originele doos om het product in op te bergen.

PROBLEEM	OPLOSSING
DE STOFZUIGER WERKT NIET	<ul style="list-style-type: none"> • Laad het apparaat op en schakel vervolgens in. Zorg dat de aan-/uitknop ingeschakeld is. • Houd de behuizing onder water.
BEPERKTE ZUIGKRACHT	<ul style="list-style-type: none"> • Kies een gepaste filterzak en installeer de filterzak(ken) op een juiste manier. • Controleer en ledig de filterzak(ken) regelmatig tijdens en na elk gebruik. • Controleer of er zich zand of vuil in de reiniger bevindt. • Controleer of het batterijvermogen niet te laag is. Als het te laag is, laad de batterij dan op. • Neem contact op met Intex service.
OPLADEN MISLUKT	<ul style="list-style-type: none"> • Steek de stekker van de oplader eerst in een stopcontact en sluit vervolgens de kabel aan op de laadaansluiting van de behuizing. • Zorg ervoor dat de oplaadkabel goed in de laadaansluiting zit, het controlelampje moet branden.
MAAKT HET ZWEMBAD NIET SCHOON	<ul style="list-style-type: none"> • Controleer of het batterijvermogen niet te laag is. Als het te laag is, laad de batterij dan op. • Gebruik de juiste zuigmond: gebruik de grote borstelkop voor vlakke open oppervlakken en het zuigmondstuk voor hoeken, treden en ongelijke oppervlakken. • Gebruik de juiste filterzak, zie de sectie "Installatie". • Zorg ervoor dat de grote borstelkop of het mondstuk zich dicht bij het oppervlak van de muur of vloer bevindt en verlaag de veegbewegingen en snelheid tijdens het stofzuigen. • De borstelhaaren van de borstelkop zijn versleten, vervang door een nieuwe borstelkop. • Voor hardnekkige vlekken op de zwembadwand wordt het aanbevolen om het zwembad te legen en de wand te schrobben met een mild reinigingsmiddel.

BEWAAR DEZE HANDLEIDING GOED

Verklaring Van Beperkte Garantie

Uw ZR200 oplaadbare zwembadstofzuiger is vervaardigd uit de materialen van de hoogste kwaliteit en vakmanschap. Alle Intex producten zijn gecontroleerd en in orde bevonden vóór het verlaten van de fabriek. Deze beperkte garantie is enkel toepasbaar op de ZR200 oplaadbare zwembadstofzuiger.

Deze beperkte garantie wordt verstrekt als aanvulling op en zonder afbreuk te doen aan uw consumentenrechten. Indien deze garantie niet overeenkomt met een van uw wettelijke rechten, zullen de wettelijke rechten gelden.

De voorwaarden van deze beperkte garantie gelden slechts jegens de eerste eigenaar. Deze beperkte garantie is niet overdraagbaar en geldt gedurende 1 (één) jaar na aankoopdatum in de winkel. Bewaar uw originele aankoopbon bij deze handleiding, daar het aankoopbewijs dient te worden overlegd in geval van een klacht. Zonder aankoopbon is deze beperkte garantie niet geldig.

Indien er zich een productiefout binnen bovenstaande periode voordoet kunt u contact opnemen met het juiste servicecentrum, te vinden in de lijst met servicecentra. Intex service zal de klacht met u bespreken en u eventueel vragen het artikel op te sturen voor inspectie. Indien er sprake is van garantie wordt het product kosteloos gerepareerd of vervangen door hetzelfde of een gelijkwaardig product (Intex bepalende factor).

Andere garanties dan deze en de wettelijk bepaalde rechten in uw land zijn niet van toepassing. Intex, haar agentschappen en/of medewerkers zijn onder geen enkele voorwaarde aansprakelijk jegens de koper of enige andere partij voor indirecte of vervolgschade veroorzaakt door ZR200 oplaadbare zwembadstofzuiger van welke aard dan ook. Het is mogelijk dat sommige landen of rechtsgebieden de uitsluiting of beperking van aansprakelijkheid wegens bijkomende schade of gevolgschade niet toelaten. In dit geval zijn de bovenstaande uitsluitingen mogelijk niet van toepassing op u.

Deze beperkte garantie is niet van toepassing in onderstaande gevallen:

- Indien ZR200 oplaadbare zwembadstofzuiger is onderworpen aan nalatigheid, abnormaal gebruik of toepassing, een ongeluk, onjuist gebruik, verkeerde spanning of voltage, ander gebruik dan in de handleiding beschreven staat en onjuist onderhoud of opslag;
- Indien ZR200 oplaadbare zwembadstofzuiger onderhevig is aan schade veroorzaakt door omstandigheden buiten de macht van Intex, inclusief maar niet beperkt tot, normale slijtage en beschadiging veroorzaakt door blootstelling aan vuur, overstroming, vrieskou, regen en andere natuurkrachten;
- Op artikelen welke niet van het merk Intex zijn of Intex artikelen welke in combinatie met artikelen/onderdelen van een ander merk gebruikt worden; en/of.
- Indien er niet toegestane aanpassingen, reparaties of demontage van ZR200 oplaadbare zwembadstofzuiger zijn uitgevoerd door iemand anders dan een medewerker van Intex service.

Tevens is deze garantie niet van toepassing bij schade aan eigendommen of personen.

Lees de handleiding zorgvuldig voordat u het product gebruikt. Volg alle instructies nauwkeurig op voor het correct opzetten, afbreken en onderhouden van uw ZR200 oplaadbare zwembadstofzuiger. Inspecteer het product altijd alvorens u het in gebruik neemt. Als u de aanwijzingen niet opvolgt, kan de beperkte garantie vervallen.

©2023 Intex Marketing Ltd. - Intex Development Co. Ltd. - Intex Recreation Corp. All rights reserved/Tous droits réservés/Todos los derechos reservados/Alle Rechte vorbehalten. Printed in China/Imprimé en Chine/Impreso en China/Gedrukt in China.

©™ Trademarks used in some countries of the world under license from®™ Marques utilisées dans certains pays sous licence de/Marcas registradas utilizadas en algunos países del mundo bajo licencia de/Warenzeichen verwendet in einigen Ländern der Welt in Lizenz von/Intex Marketing Ltd. tot ălan Intex Development Co. Ltd., Hong Kong & Intex Recreation Corp., P.O. Box 1440, Long Beach, CA 90801 • Distributed in the European Union by/Distribué dans l'Union Européenne par/Distribuido en la unión Europea por/Vertrieb in der Europäischen Union durch/Intex Trading B.V., Ettenseweg 46, 4706 PB Roosendaal - The Netherlands • Distributed in the UK by Unisex Service (UK) Limited, 21 Holborn Viaduct, London EC1A 2DY, UK.
www.intexcorp.com

INTEX®

BEWAAR DEZE HANDLEIDING GOED